



### 13. VYTAUTO DIDŽIOJO TILTAS



1 atrama – nuo Aleksoto pusės;  
6 atrama – nuo Senamiesčio pusės.

13.1. METINĖS TILTO APŽIŪROS AKTAS

2024 m. lapkričio 15 d.

Tilto indeksas: **SKNKU001T1948P247NEM**  
Tilto pavadinimas: Vytauto Didžiojo  
Tilto vieta: tarp Karaliaus Mindaugo pr. ir Užnemunės g. (130 kelias Kaunas–Prienai–Alytus)  
Tilto kertamas objektas: Nemunas  
Tiltą prižiūrinti įmonė: Kauno m. savivaldybė

KONSTRUKCIJŲ ĮVERTINIMAS

PAKLOTAS			
Elementai	Įvertis	Techninės priežiūros darbų poreikis (skubus, planinis, nėra)	Defektai, pastabos
1. Važiuojamosios dalies danga	4	planinis	Važiuojamojoje dangoje formuojasi provėžos, lokaliuose vietose veriasi skersini plyšiai asfalto dangoje (žr. 13.1 nuotrauką).
2. Atitvarai	2	planinis	Daugelyje vietų korozijos pažeisti atitvarų vertikalūs ir horizontalūs elementai, didesni korozijos židiniai susiformavę ties elementų sujungimais ir mazgais. Taip pat korozijos pažeistos apšvietimo stulpų apačios (žr. 13.2 ir 13.3 nuotraukas).
3. Šalitilčiai	2	skubus	Daugelyje vietų supleišėjusi ir dideliais plotais atšokusi šalitilčių einamosios dalies apsauginė danga (žr. 13.4 – 13.8 nuotraukas). Vietomis po danga giliai pažeista ir perdangos plokštė. Po atitvarais danga taip pat yra pažeista, lokaliuose blokų sujungimuose yra ištrupėjimų.
4. Turėklai	3	planinis	Turėklų porankiai vietomis yra nubraukti, lokaliuose vietose susiformavę korozijos židiniai (žr. 13.9 nuotrauką). Vietomis aptrupėję turėkliniai blokai, jų paviršiai pasidengę kerpėmis.
5. Hidroizoliacija	3	planinis	Nesandari po šalitilčiais, jų apačioje, perdangos plokštėje daugelyje vietų išsisunkę karbonatiniai produktai (žr. 13.10 ir 13.11 nuotraukas).
6. Vandens nuleidimo sistema	1	skubus	Visi vandens nuvedimo šulinėliai ant dangos yra užsikimšę, nevalomi ir reguliariai nėra prižiūrimi (žr. 13.12 nuotrauką). Vandens nuleidimo nuo hidroizoliacijos vamzdeliai ties 1 ir 6 atramomis tiesiog numesti ant sijų lentynų ar palikti tarpe tarp sijų ir ramto, todėl drėksta ir šlampa žemiau esančios konstrukcijos (žr. 13.13 nuotrauką). Netinkamai įrengti vandens nuvedimo nuo hidroizoliacijos šulinėliai žemupio pusėje, ties I atrama (žr. 13.14 nuotrauką).

PAKLOTAS			
Elementai	Įvertis	Techninės priežiūros darbų poreikis (skubus, planinis, nėra)	Defektai, pastabos
6. Vandens nuleidimo sistema	1	skubus	Netinkamai įrengti vandens nuvedimo nuo dangos šulinėliai ties VI atrama. Trūksta vandens nuvedimo vamzdžių, iš šulinėlių ištekančio vanduo ardo žemiau esantį kūgio šlaito sutvirtinimą (žr. 13.15 nuotrauką).
7. Deformaciniai pjūviai	1	skubus	Visi profiliniai deformaciniai pjūviai yra kiauri, pjūvių metalinės dalys sutrūkę, važiuojant sunkiasvoriam transportui daužosi. Visų pjūvių tarpai užnešti žemių ir žvyro mišiniu (žr. 13.16 – 13.18 nuotraukas). Palei pjūvius asfalto danga pasėdusi, sutrūkusi ir ištrupėjusi (žr. 13.17 nuotrauką). Prie pilonų šaltilčiuose esantys deformaciniai pjūviai yra perskilę, aptrupėję ir žemėti, izoliacinė medžiaga išsispaudusi (žr. 13.39 nuotrauką).
<b>BENDRAS ĮVERTIS</b>	<b>1</b>	<b>skubus</b>	<b>Bendra pakloto elementų būklė yra labai bloga.</b> Toks įvertis duotas dėl labai blogos deformacinių pjūvių ir vandens nuleidimo sistemos būklės

PERDANGA			
Elementai	Įvertis	Techninės priežiūros darbų poreikis (skubus, planinis, nėra)	Defektai, pastabos
1. Pagrindinės sijos	3	planinis	Dėl kiauro deformacinio pjūvio šlampa perdangos sijų galai virš I atramos. Sijų galuose atsokusi apsauginė dažų danga, koroduoja metalinės konstrukcijos (žr. 13.19 nuotrauką). Visuose tarpatramiuose kraštinių sijų apatinės lentynos daugelyje vietų pasipūtusios, iš vidaus prasidėjęs korozijos procesas (žr. 13.20 nuotrauką). Pirmojo tarpatramio perdangos sijų apatinės lentynos ir jas jungiantys lakštai po važiuojamąją dalimi yra deformuoti negabaritinio transporto (žr. 13.21 nuotrauką). Pirmojo tarpatramio perdangos 1 sijos virš važiuojamosios dalies mazginiame lakšte deformuotos 2 kniedės (žr. 13.22 nuotrauką). To paties tarpatramio 2 sijos virš važiuojamosios dalies mazginiame lakšte deformuotų kniedžių nėra, tačiau pažeista apsauginė dažų danga, todėl pradeda koroduoti metalinis lakštas (žr. 13.23 nuotrauką).



Tiltų techninės priežiūros  
taisyklių TTPT 24  
4 priedo (privalomojo) tęsinys

PERDANGA			
Elementai	Įvertis	Techninės priežiūros darbų poreikis (skubus, planinis, nėra)	Defektai, pastabos
1. Pagrindinės sijos	3	planinis	Pirmojo tarpatramio perdangos 3 sijos virš važiuojamosios dalies mazginiame lakšte deformuotų kniedžių nėra, tačiau pažeista apsauginė dažų danga, todėl pradeda koroduoti metalinis lakštas (žr. 13.24 nuotrauką). To paties tarpatramio perdangos 4 sijos virš važiuojamosios dalies mazginiame lakšte nukirptos 4 kniedžių galvutės, mazge nubrozdintos 10 kniedžių galvutės (žr. 13.25 nuotrauką). To paties tarpatramio perdangos 5 sijos virš važiuojamosios dalies mazginiame lakšte nukirpta 1 kniedės galvutės mazge nubrozdintos 10 kniedžių galvutės (žr. 13.26 nuotrauką). To paties tarpatramio perdangos 6 sijos virš važiuojamosios dalies mazginiame lakšte nukirptų kniedžių galvučių nėra, tačiau nubrozdintos 14 kniedžių galvutės ir pažeista apatinio lakšto apsauginė dažų danga bei apdaužytas lakšto kraštas žiūrint nuo žemupio pusės (žr. 13.27 nuotrauką). Pirmojo tarpatramio perdangos 7 sijos virš važiuojamosios dalies mazginiame lakšte nukirptos 3 kniedžių galvutės, nubrozdintos 20 kniedžių galvutės ir pažeista apatinio lakšto apsauginė dažų danga bei apdaužytas lakšto kraštas žiūrint nuo žemupio pusės (žr. 13.28 nuotrauką). To paties tarpatramio perdangos 8 sijos virš važiuojamosios dalies mazginiame lakšte nukirptos 4 kniedžių galvutės, nubrozdintos 29 kniedžių galvutės ir pažeista apatinio lakšto apsauginė dažų danga bei apdaužytas lakšto kraštas žiūrint nuo žemupio pusės (žr. 13.29 nuotrauką).
2. Skersinės sijos	3	planinis	Korozijos pažeistos visos skersinės sijos esančios po kiaurais ramtų ir taurų deformaciniais pjūviais. Taip pat deformuota pirmojo tarpatramio perdangos skersinė sija esanti po važiuojama dalimi tarp 7 ir 8 išilginių sijų (žr. 13.28 nuotrauką).
3. Plokštės	4	planinis	Būklė pakankamai gera, tik po šalitilčiais sutrūkinėjusi ir skverbiasi karbonatiniai produktai (žr. 13.10 ir 13.11 nuotraukas).
4. Ryšiai	3	planinis	Intensyviai koroduoja visi vertikalūs ir horizontalūs metaliniai ryšiai, esantys po kiaurais deformaciniais pjūviais ir tose zonose, kur netinkamai išvesti vandens nuvedimo šulinėliai nuo dangos ir nuo hidroizoliacijos (žr. 13.13 ir 13.31 nuotraukas). Pirmojo tarpatramio perdangoje yra mechaniškai deformuotų ryšių (žr. 13.21 ir 13.28 nuotraukas).
5. Lankstai	—	—	Elemento nėra.
<b>BENDRAS ĮVERTIS</b>	<b>3</b>	—	<b>Bendra perdangos elementų būklė yra patenkinama.</b>



ATRAMOS			
Elementai	Įvertis	Techninės priežiūros darbų poreikis (skubus, planinis, nėra)	Defektai, pastabos
1. Atraminiai guoliai	1	skubus	Dėl kiaurų deformacinių pjūvių virš taurų ir ramtų nuolat šlampa po pjūviais esantys paslankūs ir nepaslankūs atraminiai guoliai (žr. 13.32 ir 13.33 nuotraukas). Metalinės guolių dalys stipriai pažeistos korozijos.
2. Ramtai	3	planinis	Dėl kiaurų deformacinių pjūvių virš ramtų nuolat šlampa rygelis, atkaltė, sparnai ir kitos po pjūviais esančios tilto laikančiosios konstrukcijos. Ramtų paviršiai patakuoti, apibėgę, gausu į paviršių išsiskverbusių karbonatinių produktų, jų fasadiniai paviršiai apipaišyti „graffiti“ dažais (žr. 13.32 ir 13.33 nuotraukas). Aukštupio pusėje VI atramos (ramto) g/b gembė atitrūkusi nuo prietilčio sparno ir atraminės sienos (žr. 13.40 nuotrauką)
3. Taurai	4	planinis	II atramos (tauro) būklė yra gera, tačiau jo fasadas apipaišytas „graffiti“ dažais (žr. 13.34 nuotrauką). III, IV ir V atramų būklė gera, tačiau dėl kiauro deformacinio pjūvio virš III atramos jos fasadinėje dalyje matyti vandens tekėjimo žymės. III ir IV atramų fasadai išpaišyti grafiti dažais (žr. 13.35 nuotrauką). Palei III atramą susidariusios akmenų sangrūdų, kemšasi upės vaga (žr. 13.36 nuotrauką). Palei IV atramą susidariusios akmenų sangrūdų, kemšasi upės vaga. Iš atramos, po tilto perdanga, auga medis (žr. 13.37 nuotrauką). Pilonai aprupėję, apsamoję, viduje ir išorėje pilna šiukšlių, apipaišyti grafiti (žr. 13.39 nuotrauką).
<b>BENDRAS ĮVERTIS</b>	<b>3</b>	—	<b>Bendra atramų elementų būklė yra patenkinama.</b>

PRIETILČIAI, PATILTĖ			
Elementai	Įvertis	Techninės priežiūros darbų poreikis (skubus, planinis, nėra)	Defektai, pastabos
1. Sandūra su keliu	3	planinis	Plyšiai ir nelygumai prietilčio dangoje ties VI atrama.
2. Kūgiai	4	planinis	Dėl netinkamai įrengtų vandens nuvedimo nuo dangos šulinėlių ties VI atrama plaunamas kūgio šlaito sutvirtinimas (žr. 13.15 nuotrauką). Pairęs kūgio šlaito sutvirtinimas žemupio pusėje ties VI atrama (žr. 13.42 nuotrauką).

PRIETILČIAI, PATILTĖ			
Elementai	Įvertis	Techninės priežiūros darbų poreikis (skubus, planinis, nėra)	Defektai, pastabos
3. Apšvietimas	3	planinis	Visų apšvietimo stulpų apačios pažeisto korozijos (žr. 13.43 nuotrauką).
4. Šlaitiniai laiptai	4	planinis	Ties II atrama žemupio pusėje koroduoja laiptų karkasą laikantys plieniniai elementai (žr. 13.45 nuotrauką). Laiptai ties VI atrama aukštupio pusėje įrengti be turėklų. Koroduoja pirmame tarpatramyje esančių laiptų plieninės konstrukcijos. Prietilčio g/b turėkle (aukštupio pusėje) nuiręs g/b porankis ties I atrama (žr. 13.41 nuotrauką).
5. Prietilčių sienutės	1	skubus	Ramtų šonuose visos sienutės paskilinėjusios, nutrupėjusios. Prie turėklinių tumbų tilto galuose atsivėrę platūs plyšiai, matosi akivaizdūs įtrūkimai tarp ramtų ir sienučių (žr. 13.40 nuotrauką).
6. Upės vaga	5	nėra	Būklė gera.
7. Tvarka patiltėje ir tilto apsaugos zonoje	5	nėra	Tvarkinga, būklė gera.
8. Kelio ženklai, ženklinimas, inž. tinklai	4	planinis	Koroduoja ryšių kabelių laikikliai aukštupio pusėje ties I atrama (žr. 13.44 nuotrauką).
<b>BENDRAS ĮVERTIS</b>	<b>3</b>	<b>—</b>	<b>Bendra prietilčių elementų būklė yra patenkinama</b>

**BENDRAS TILTO ĮVERTINIMAS****2**

**Išvados ir rekomendacijos:** bendra tilto būklė yra bloga:

- bendra pakloto elementų būklė yra bloga. Pagrindinė problema – kiauri visi profilineiai deformaciniai pjūviai virš taurų ir ramtų ir nusidėvėjusi, bei netinkamai įrengta vandens surinkimo ir nuvedimo sistema nuo dangos ir nuo hidroizoliacijos. Dėl to nuolat ardomos žemiau esančios tilto laikančiosios konstrukcijos, jose prasidėję irimo ir intensyvios korozijos procesai;
- bendra perdangos elementų būklė yra patenkinama. Pagrindinė problema – dėl kiaučių deformacinių pjūvių korozijos pažeisti perdangos sijų galai, skersinės sijos, vertikalūs ir horizontalūs ryšiai virš tilto taurų ir ramtų;
- bendra atramų elementų būklė yra patenkinama. Pagrindinė problema – dėl kiaučių deformacinių pjūvių nuolat šlampa atraminiai guoliai ir taurų ir ramtų laikančiosios konstrukcijos;
- bendra prietilčių elementų būklė yra patenkinama. Pagrindinės problemos yra šios:

- dėl netinkamai įrengtų vandens nuvedimo nuo dangos šulinėlių ties VI atrama plaunamas kūgio šlaito sutvirtinimas;
- ties II atrama žemupio pusėje koroduoja laiptų karkasą laikantys plieniniai elementai;
- ramtų šonuose visos sienutės paskilinėjusios, nutrupėjusios;
- prie turėklinių tumbų tilto galuose atsivėrę platūs plyšiai, matosi akivaizdūs įtrūkimai tarp ramtų ir sienučių.

**Rekomenduojame 2 m. bėgyje tiltui parengti paprastojo remonto projektą, kuriame būtų numatyta atlikti šiuos remonto darbus:**

- iki tilto g/b perdangos plokštės demontuoti esamus ir įrengti naujus pakloto elementus ir naują vandens surinkimo ir nuvedimo sistemą;
- sijų galus po kiaurais deformaciniai pjūviais, skersines sijas, ryšius ir atraminius guolius nušveisti, padengti antikorozinėmis priemonėmis ir nudažyti;
- sutvarkyti mechaninius sijų pažeidimus pirmame tarpatramyje;
- pakeisti pirmojo tarpatramio perdangos sijų po važiuojamąją dalimi deformuotas ir nutrauktas kniedes mazginiuose lakštuose, visus nubrozdinus ir mechanškai apdaužytus metalinius lakštus nušveisti ir padengti nauja antikorozine dažų danga;
- nušveisti korozijos pažeistus paslankius ir nepaslankius atraminius guolius virš taurų ir ramtų ir jų paviršius padengti naujomis antikorozinėmis dangomis;
- remontiniais betono mišiniais suremontuoti pažeistus taurų ir ramtų konstrukcijų paviršius (rygelius, atkaltes ir sparnus);
- suremontuoti tilto pilonus, išvalyti šiukšles jų viduje;
- suremontuoti pažeistus ir apirusius kūgių šlaitų sutvirtinimus prie ramtų;
- suremontuoti esamus arba įrengti naujus apšvietimo stulpus ant tilto ir prietilčiuose;
- suremontuoti šlaitinius laiptus;
- suremontuoti ramtų sienutes prietilčiuose;
- remontiniais betono mišiniais užtaisyti plyšius prie turėklinių tumbų prietilčiuose;
- įrengti naujus inžinerinių tinklų laikiklius prie ramtų.

Ekspertas taip pat rekomenduoja reguliariai vykdyti nuolatinis tilto priežiūros darbus: išvalyti deformacinių pjūvių siūles, atkimšti ir išvalyti vandens nuvedimo šulinių vamzdžius esančius dangoje, pašalinti išaugus medžius ir krūmus prie tilto atramų, pašalinti akmenų sangrūdas palei tilto taurus.

Komisija:

.....Ekspertas Mečislovas Jocius.....  
(pareigos, parašas, vardas ir pavardė)

.....Tyrėjas Mindaugas Augonis.....  
(pareigos, parašas, vardas ir pavardė)



## 13.2. VYTAUTO DIDŽIOJO TILTO DEFJEKTŲ NUOTRAUKOS

### 13.2.1. Pakloto elementų defektų fotofiksacija



**13.1 nuotrauka.** Važiujamosios dalies dangos bendras vaizdas. Dangoje formuojasi provėžos, lokaliuose vietose veriasi skersiniai plyšiai asfalto dangoje





**13.2 nuotrauka.** Atitvarų bendri vaizdai. Daugelyje vietų korozijos pažeisti atitvarų vertikalūs ir horizontalūs elementai, didesni korozijos židiniai susiformavę ties elementų sujungimais ir mazgais. Taip pat korozijos pažeistos apšvietimo stulpų apačios





**13.3 nuotrauka.** Atitvarų ir apšvietimo stulpų bendri vaizdai aukštupio ir žemupio pusėse. Daugelyje vietų korozijos pažeisti atitvarų vertikalūs ir horizontalūs elementai, didesni korozijos židiniai susiformavę ties elementų sujungimais ir mazgais. Taip pat korozijos pažeistos apšvietimo stulpų apačios



**13.4 nuotrauka.** Šaltilčio einamosios dalies bendras vaizdas aukštupio pusėje netoli I atramos. Apsauginė danga papleišėjusi, vietomis atšokusi ir nusilupusi





**13.5 nuotrauka.** Šalitilčio einamosios dalies dangos bendras vaizdas aukštupio pusėje netoli tilto vidurio. Dideliais plotais atšokusi ir nusilupusi apsauginė einamosios dalies danga



**13.6 nuotrauka.** Aukštupio pusės šalitilčio einamosios dalies dangos bendras vaizdas netoli VI atramos. Dideliais plotais atšokusi ir nusilupusi apsauginė danga





**13.7 nuotrauka.** Žemupio pusės šaltitilčio einamosios dalies bendras vaizdas. Dideliais plotais atšokusi ir nusilupusi apsauginė danga





**13.8 nuotrauka.** Turėklų bendras vaizdas aukščiau pusėje. Korozijos pažeisti plieniniai elementai, lokaliai vietose turėklų porankiai apipaišyti grafiti dažais. Turėkliniai blokai vietomis aptrupėję, daugelyje vietų nusilupusi apsauginė danga





**13.9 nuotrauka.** Turėklų bendras vaizdas aukštupio pusėje. Lokaliuose metalinių elementų vietose prasidėję intensyvūs korozijos procesai



**13.10 nuotrauka.** Aukštupio pusės šalitilčio bendras vaizdas iš apačias. Virš šalitilčio hidroizoliacija nėra sandari, nes jo apačioje matyti išsisunkę karbonatiniai produktai



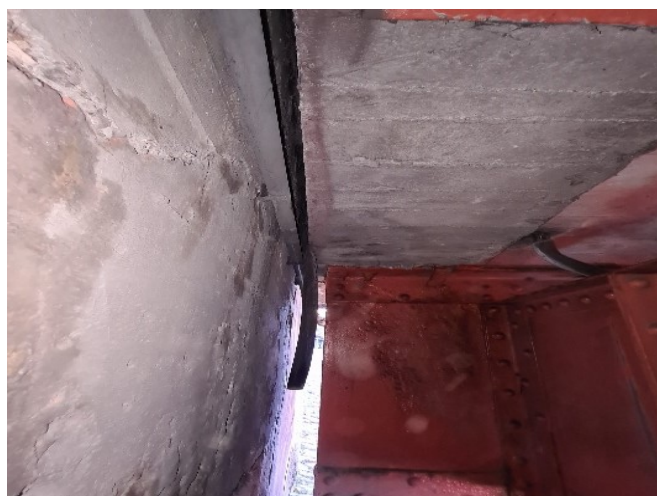


**13.11 nuotrauka.** Žemupio pusės šaltilčio bendras vaizdas iš apačias. Virš šaltilčio hidroizoliacija nėra sandari, nes jo apačioje matyti išsisunkę karbonatiniai produktai





**13.12 nuotrauka.** Vandens nuvedimo šulinėlių bendras vaizdas aukštupio pusėje. Šulinėliai užsikimšę, vanduo nenuteka nuo dangos



**13.13 nuotrauka.** Vandens nuvedimo šulinėlių nuo pakloto elementų bendri vaizdai. Vandens nuleidimo nuo hidroizoliacijos vamzdeliai ties 1 ir 6 atramomis tiesiog numesti ant sijų lentynų ar palikti tarpe tarp sijų ir ramto, todėl drėksta ir šlampa žemiau esančios konstrukcijos





**13.14 nuotrauka.** Netinkamai įrengti vandens nuvedimo nuo hidroizoliacijos šulinėliai žemupio pusėje, ties I atrama



**13.15 nuotrauka.** Netinkamai įrengti vandens nuvedimo nuo dangos šulinėliai ties VI atrama. Trūksta vandens nuvedimo vamzdžių, iš šulinėlių ištekanis vanduo ardo žemiau esantį kūgio šlaito sutvirtinimą





**13.16 nuotrauka.** Kiauras deformacinis pjūvis virš I atramos, sulaužytos pjūvio metalinės konstrukcijos, tarpai prieštėti žemių ir šiukšlių





**13.17 nuotrauka.** Kiauras deformacinis pjūvis virš III atramos, sulaužytos pjūvio metalinės konstrukcijos, tarpai prinešti žemių ir šiukšlių





**13.18 nuotrauka.** Kiauras deformacinis pjūvis virš VI atramos, sulaužytos pjūvio metalinės konstrukcijos, tarpai prieštėti žemių ir šiukšlių

### 13.2.1. Perdangos elementų defektų fotofiksacija



**13.19 nuotrauka.** Dėl kiauro deformacinio pjūvio šlampa perdangos sijų galai virš I atramos. Sijų galuose atsokusi apsauginė dažų danga, koroduoja metalinės konstrukcijos





**13.20 nuotrauka.** Kraštinių sijų apatinės lentynos daugelyje vietų pasipūtusios, iš vidaus prasidėjęs korozijos procesas



**13.21 nuotrauka.** Pirmojo tarpatramio perdangos sijų bendras vaizdas virš važiuojamosios dalies. Sijų apatinės lentynos ir jas jungiantys lakštai yra deformuoti negabaritinio transporto





**13.22 nuotrauka.** Pirmojo tarpatramio perdangos 1 sijos virš važiuojamosios dalies mazginio lakšto bendras vaizdas žiūrint iš apačios. Mazge deformuotos dvi kniedės



**13.23 nuotrauka.** Pirmojo tarpatramio perdangos 2 sijos virš važiuojamosios dalies mazginio lakšto bendras vaizdas žiūrint iš apačios. Mazge deformuotų kniedžių nėra, tačiau pažeista apsauginė dažų danga, todėl pradeda koroduoti metalinis lakštas





**13.24 nuotrauka.** Pirmojo tarpatramio perdangos 3 sijos virš važiuojamosios dalies mazginio lakšto bendras vaizdas žiūrint iš apačios. Mazge deformuotų kniedžių nėra, tačiau pažeista apsauginė dažų danga, todėl pradeda koroduoti metalinis lakštas



**13.25 nuotrauka.** Pirmojo tarpatramio perdangos 4 sijos virš važiuojamosios dalies mazginio lakšto bendras vaizdas žiūrint iš apačios. Mazge nukirptos 4 kniedžių galvutės, mazge nubrozdingtos 10 kniedžių galvutės





**13.26 nuotrauka.** Pirmojo tarpatramio perdangos 5 sijos virš važiuojamosios dalies mazginio lakšto bendras vaizdas žiūrint iš apačios. Mazge nukirpta 1 kniedės galvutė, nubrozintos 10 kniedžių galvutės ir pažeista apatinio lakšto apsauginė dažų danga



**13.27 nuotrauka.** Pirmojo tarpatramio perdangos 6 sijos virš važiuojamosios dalies mazginio lakšto bendras vaizdas žiūrint iš apačios. Mazge nukirptų kniedžių galvučių nėra, tačiau nubrozintos 14 kniedžių galvutės ir pažeista apatinio lakšto apsauginė dažų danga bei apdaužytas lakšto kraštas žiūrint nuo žemupio pusės





**13.28 nuotrauka.** Pirmojo tarpatramio perdangos 7 sijos virš važiuojamosios dalies mazginio lakšto bendras vaizdas žiūrint iš apačios. Mazge nukirptos 3 kniedžių galvutės, nubrozdintos 20 kniedžių galvutės ir pažeista apatinio lakšto apsauginė dažų danga bei apdaužytas lakšto kraštas žiūrint nuo žemupio pusės. Taip pat deformuota skersinė sija tarp 7 ir 8 pagrindinių išilginių sijų, bei deformuoti 2 horizontalių ryšių elementai



**13.29 nuotrauka.** Pirmojo tarpatramio perdangos 8 sijos virš važiuojamosios dalies mazginio lakšto bendras vaizdas žiūrint iš apačios. Mazge nukirptos 4 kniedžių galvutės, nubrozdintos 29 kniedžių galvutės ir pažeista apatinio lakšto apsauginė dažų danga bei apdaužytas lakšto kraštas žiūrint nuo žemupio pusės





**13.30 nuotrauka.** Perdangos sijų galų bendras vaizdas virš VI atramos. Dėl kiauro deformacinio pjūvio šlampa perdangos sijų galai, ramto rygelis, atkaltė, atraminiai guoliai ir sparnas. Sijų galuose pažeista apsauginė dažų danga, koroduoja metalinės konstrukcijos



**13.31 nuotrauka.** Sijų ryšiai ir sijos po kiaurais deformaciniais pjūviais ir po blogai nuvestais vandens nuleidimu nuo hidroizoliacijos šulinėliais intensyviai koroduoja, pirmame tarpatramyje yra palankstytų ryšių



### 13.2.3. Atramų elementų defektų fotofiksacija



**13.32 nuotrauka.** Atraminių guolių bendras vaizdas virš I atramos. Dėl kiauro deformacinio pjūvio šlampa ramto rygelis, atkaltė ir atraminiai guoliai. Guolių metalinės detalės stipriai pažeistos korozijos





**13.33 nuotrauka.** I atramos bendras vaizdas žiūrint nuo aukštupio pusės. Dėl kiauro deformacinio pjūvio šlampa ramto rygelis, atkaltė ir sparnas. Ramto paviršiuje matyti vandens tekėjimo žymės ir išsisunkę karbonatiniai produktai





**13.34 nuotrauka.** II atramos ir atraminių guolių bendras vaizdas žiūrint nuo aukščiau pusės. Guoliai projektinėje padėtyje, jų būklė yra gera. Atramos būklė taip pat gera, tačiau jos fasadas apipaišytas grafiti dažais



**13.35 nuotrauka.** III, IV ir V atramų bendri vaizdai žiūrint nuo aukščiau pusės. Atramų būklė gera, tačiau dėl kiauro deformacinio pjūvio virš III atramos jos fasadinėje dalyje matyti vandens tekėjimo žymės. III ir IV atramų fasadai išpaišyti grafiti





**13.36 nuotrauka.** III atramos bendras vaizdas žiūrint nuo II atramos. Palei atramą susidariusios akmenų sangrūdos, kemšasi upės vaga



**13.37 nuotrauka.** IV atramos bendras vaizdas žiūrint nuo žemupio pusės. Palei atramą susidariusios akmenų sangrūdos, kemšasi upės vaga. Iš atramos, po tilto perdanga, auga medis





**13.38 nuotrauka.** VI atramos ir atraminių guolių bendras vaizdas. Dėl kiauro deformacinio pjūvio šlampa ramtas, perdangos sijų galai ir metaliniai atraminiai guoliai. Guoliuose pažeista apsauginė dažų danga, prasidėję intensyvūs korozijos procesai





**13.39 nuotrauka.** Pilonai aptrupėję, apsamanoję, viduje ir išorėje pilna šiukšlių, apipaišyti grafiti





**13.40 nuotrauka.** Aukštupio pusėje VI atramos ramto g/b gembė atitrūkusi nuo prietilčio sparno ir atraminės sienos



#### 13.2.4. Prietilčių elementų defektų fotofiksacija



**13.41 nuotrauka.** Prietilčio g/b turėkle (aukštupio pusėje) nuiręs g/b porankis ties I atrama



**13.42 nuotrauka.** Pairės kūgio šlaito sutvirtinimas žemupio pusėje ties VI atrama





**13.43 nuotrauka.** Visų apšvietimo stulpų apačios stipriai pažeistos korozijos



**13.44 nuotrauka.** Koroduoja ryšių kabelių laikikliai aukštupio pusėje ties I atrama





**13.45 nuotrauka.** Ties II atrama žemupio pusėje koroduoja laiptų karkasą laikantys plieniniai elementai